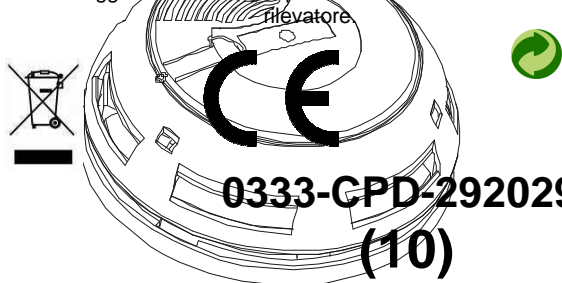


DF-SOMFY

RILEVATORE DI FUMO
NF EN 14604

MANUALE DI ISTRUZIONI

Leggere e conservare per tutta la durata di vita del rilevatore.



0333-CPD-292029
(10)

Rilevatore fotoelettronico

funzionante con batteria alcalina (in dotazione)

Allarme sonoro: > 85 dBA a 3 m

MAF07-K



2. DESCRIZIONE GENERALE

Il rilevatore DF-SOMFY contribuisce alla tutela della vita e dell'abitazione 24 ore su 24. È appositamente progettato per la sorveglianza di abitazioni private (case, appartamenti).

La presenza di fumo viene segnalata attraverso l'attivazione di un potente allarme sonoro e la trasmissione di un messaggio d'allarme verso la centrale Somfy.

⚠️ DF-SOMFY non è un rilevatore di gas.

3. POSIZIONI RACCOMANDATE

Per una protezione ottimale

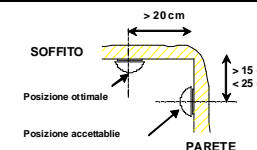
- Posizionare un rilevatore in ogni locale, evitando i luoghi indicati al § 4.

Per una protezione di base

- Posizionare un rilevatore ad ogni piano.
- Posizionare un rilevatore in prossimità della zona notte, ad esempio nel corridoio che conduce alle camere. In caso di corridoio lungo (> 10 m), posizionare 1 rilevatore ad ogni estremità.
- Posizionare un rilevatore in ogni camera da letto occupata da un fumatore.

In caso di impossibilità, fissare il rilevatore alla parete:

- a una distanza compresa tra 15 e 25 cm dal soffitto;
- a più di 60 cm dagli angoli della stanza.



4. POSIZIONI SCONSIGLIATE

Non installare il rilevatore:

- a meno di 1 metro dallo sbocco dei condotti di riscaldamento, condizionamento o aerazione, in quanto il fumo potrebbe essere allontanato o disperso;
- in luoghi dove la temperatura può scendere sotto i 0 °C o di salire sopra i +50 °C, onde evitare il rischio di malfunzionamento;
- in locali dove vi è il rischio di condensa (ad esempio bagno e locale lavanderia);
- in locali soggetti alla formazione di fumo (cucina o garage scarsamente ventilato) con conseguente attivazione di allarmi indesiderati;
- in luoghi caratterizzati da eccesso di polvere;
- fuori dalla portata della centrale Somfy;
- su superfici metalliche.

INDICE

- CERTIFICAZIONE
- DESCRIZIONE GENERALE
- POSIZIONI RACCOMANDATE
- POSIZIONI CONTROINDICATE
- FISSAGGIO DEL RILEVATORE
- SOSTITUZIONE DELLA BATTERIA
- VERIFICA DI FUNZIONAMENTO DI DF-SOMFY
- MANUTENZIONE
- LIMITI DEL RILEVATORE DI FUMO
- GARANZIA

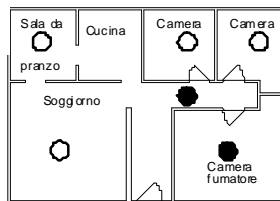
1. CERTIFICAZIONE

La marcatura CE, presente su questo prodotto, indica la conformità alle direttive europee che gli sono applicabili, in particolare alle specifiche armonizzate della norma EN14604 a fronte della direttiva 89/106/CEE, relativa ai prodotti da costruzione.

Organismo di certificazione: AFNOR certification
11 rue François de Pressensé 93 571 LA PLAINE ST DENIS Cedex.

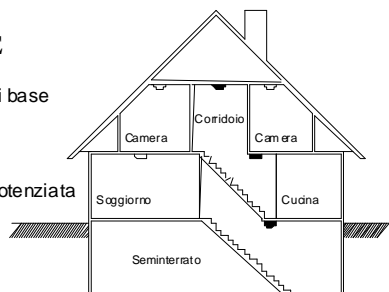
APPARTAMENTI

- Protezione di base
- Protezione potenziata



CASE

- Protezione di base
- Protezione potenziata



Posizione del rilevatore nella stanza

Il rilevatore va fissato preferibilmente **sul soffitto** al centro della stanza e, in qualsiasi caso:

- a più di 20 cm da eventuali ostacoli (pareti, tramezzi, travi, ecc.);
- a più di 60 cm dagli angoli della stanza.

Trattamento degli apparecchi elettrici ed elettronici non più utilizzabili



Questo simbolo indica che il prodotto non può essere smaltito tra i rifiuti domestici. Dovrà essere conferito presso un punto di raccolta idoneo al riciclaggio delle apparecchiature elettriche ed elettroniche.

- Nei centri di distribuzione, in caso di acquisto di un'apparecchiatura equivalente.

Nei centri di riciclaggio dei rifiuti gestiti dagli enti locali (discariche, centri per la raccolta differenziata, ecc...).



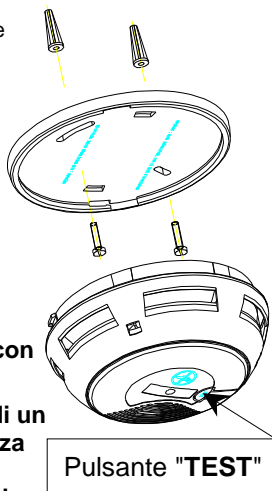
Aderisce all'eco-organizzazione: European Recycling Platform

Caratteristiche certificate		
Tipo di montaggio	Esclusivamente a parete Esclusivamente a soffitto A parete o a soffitto	<input type="checkbox"/> SÌ <input checked="" type="checkbox"/> NO <input type="checkbox"/> SÌ <input checked="" type="checkbox"/> NO <input checked="" type="checkbox"/> SÌ <input type="checkbox"/> NO
Fonte principale di alimentazione		Interna al dispositivo
Autonomia	Batteria ALCALINA	3 anni
Dispositivo collegabile via cavo o radio		<input type="checkbox"/> SÌ <input checked="" type="checkbox"/> NO
Installazione in camper		<input type="checkbox"/> SÌ <input checked="" type="checkbox"/> NO
Collegamento con dispositivi ausiliari esterni		<input type="checkbox"/> SÌ <input checked="" type="checkbox"/> NO
Collegamento radio		<input checked="" type="checkbox"/> SÌ <input type="checkbox"/> NO
Indicatore di allarme individuale		<input checked="" type="checkbox"/> SÌ <input type="checkbox"/> NO
Dispositivo di neutralizzazione dell'allarme		<input type="checkbox"/> SÌ <input checked="" type="checkbox"/> NO

5. INSTALLAZIONE DEL RILEVATORE

Dopo aver letto i paragrafi da 1 a 4, procedere con l'installazione del rilevatore **DF-SOMFY**.

- Rimuovere la piastra dal rilevatore ruotando in senso antiorario.
- Posizionare la piastra nella posizione desiderata e segnare con una matita la posizione dei 2 fori di fissaggio.
- Utilizzare le 2 viti di fissaggio e i tasselli in dotazione. Fissare saldamente la piastra.
- Installare la batteria (vedi § 6).
- Fissare il rilevatore sulla piastra ruotando in senso orario fino a bloccarlo.



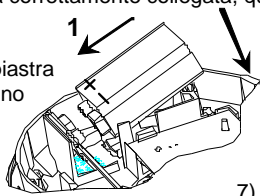
! DF-SOMFY è fornito con batteria scollegata.

! DF-SOMFY è dotato di un dispositivo di sicurezza che ne impedisce la chiusura senza batteria.

6. SOSTITUZIONE DELLA BATTERIA

In caso di batteria scarica, il rilevatore DF-SOMFY emetterà un BIP sonoro ogni minuto. È quindi necessario sostituire immediatamente la batteria nel modo seguente.

- Rimuovere il rilevatore dal suo supporto (rotazione in senso antiorario).
- Estrarre la batteria usata. Smaltire la batteria presso gli appositi centri di raccolta.
- Inserire una nuova batteria da 9V DC di tipo **ALCALINO** in grado di garantire un funzionamento di 3 anni.
- Verificare che la batteria sia correttamente collegata, quindi riposizionarla nell'apposito vano.
- Fissare il rilevatore sulla piastra ruotando in senso orario fino al completo inserimento.
- Verificare il corretto funzionamento del rilevatore DF-SOMFY (§ 7).



Si consiglia di sostituire la batteria alcalina una volta ogni 3 anni.

! Non utilizzare mai batterie ricaricabili

7. VERIFICA DI FUNZIONAMENTO DI DF-SOMFY

La procedura di avviamento è descritta nella documentazione della centrale radio SOMFY.

In condizioni di normale funzionamento, il rilevatore **DF-SOMFY** emette un flash luminoso rosso, una volta al minuto. Una volta al mese o dopo la sostituzione della batteria, è necessario controllare il funzionamento integrale del rilevatore premendo per una decina di secondi il pulsante **"TEST"** sul coperchio (vedere § 5):

- La spia del rilevatore DF-SOMFY lampeggia.
- In seguito, l'allarme emette un suono acuto e la centrale trasmette l'allarme antincendio.
- Il rilascio del pulsante comporta l'arresto immediato dell'allarme.

Tutti gli occupanti dell'abitazione dovranno familiarizzare con il suono del rilevatore **DF-SOMFY** ed essere pronti a evacuare in caso di allarme attivato.

! Tenersi a debita distanza dal rilevatore (braccio teso) per proteggere il proprio udito dal suono particolarmente forte.

Livello elevato di potenza sonora > 85 dBA a 3 m (94 dBA a 1 m)

! Evitare di attivare l'allarme utilizzando altri mezzi (accendini, ecc..) per non danneggiare il rilevatore o, peggio ancora, provocare un principio d'incendio.

8. MANUTENZIONE

Il rilevatore richiede poca manutenzione. Tuttavia, sarà necessario effettuare alcune semplici operazioni **una volta all'anno**. Dopo aver rimosso il rilevatore:

- pulire le fessure del rilevatore (situate lateralmente) con un aspirapolvere, utilizzando una spugna morbida o direttamente uno dei suoi accessori;
- utilizzare un panno leggermente umido per pulire l'esterno del coperchio.

Si consiglia di sostituire il rilevatore dopo 10 anni.

! Se il rilevatore è stato installato in un luogo sporco, le operazioni di pulizia dovranno essere effettuate frequentemente.

! Al fine di garantire la sicurezza, è importante eseguire le procedure di manutenzione. Un apparecchio sporco può attivarsi per sbaglio o tardivamente.

! In caso di allarmi ripetuti e ingiustificati, controllare di aver rispettato le controindicazioni riportate nel § 4. L'allarme sonoro può essere sospeso rimuovendo la batteria (vedi § 6) dopo aver smontato il rilevatore dalla piastra. Pulire il rilevatore, reinserire la batteria e riposizionare il rilevatore

9. LIMITI DEL RILEVATORE DI RILEVAMENTO FUMI

Il rilevatore di rilevamento fumi è un apparecchio che permette di segnalare rapidamente lo sviluppo di un incendio, a un costo ragionevole. Gli incendi nelle abitazioni, tuttavia, hanno origine in diversi modi e sono spesso imprevedibili. Il rilevatore di rilevamento fumi potrebbe non scattare in uno dei seguenti casi:

- la batteria è scarica o di tipo errato (vedi § 6);
- l'elettronica è difettosa (occorre effettuare dei controlli regolari, come indicato al § 7);
- le procedure di manutenzione non sono mai state eseguite (vedi § 8);
- La posizione non è corretta (vedi norme § 4);
- il fumo non raggiunge il rilevatore. L'apparecchio potrebbe non captare il fumo generato da un incendio su un piano diverso della casa o dall'altro lato della porta;
- è fuori dalla portata della centrale radioelettrica (vedi § 7);
- per garantire la massima protezione, si consiglia di posizionare 1 rilevatore in ogni stanza.

! Il rilevatore DF-SOMFY può contribuire a salvare molte vite umane, ma non dispensa dal sottoscrivere un'assicurazione sulla vita e sui beni.

Il rilevatore è progettato per una durata di vita e di utilizzo di circa 10 anni, in caso di installazione dell'apparecchio in condizioni idonee.

10. GARANZIA 5 ANNI

Somfy offre una garanzia di **5 anni** sul rilevatore **DF-SOMFY** (eccetto la batteria) contro qualsivoglia vizio di produzione a partire dalla data di acquisto.

SOMFY Italia S.r.l.
Via Copernico 38/40
20090 Trezzano s/N (Mi)
Italia
www.somfy.it

Questa garanzia non si intenderà applicabile ai sensori DF-SOMFY danneggiati, modificati, utilizzati non correttamente o in cattivo stato.

Fabbricato da FARE-BP10809 45308 PITHIVIERS CEDEX per Somfy.

! Questo manuale di istruzioni dovrà essere conservato dall'acquirente per tutta la durata di vita del rilevatore DF-SOMFY.