



Oximo 40 WF RTS

EN Instructions

IT Istruzioni

ES Manual

PT Guia

PL Instrukcja

AR دليل

ISTRUZIONI TRADOTTE

Il presente manuale si applica a tutte le motorizzazioni Oximo 40 WF RTS le cui versioni sono disponibili nel catalogo vigente.

INDICE

1. Informazioni preliminari	1	3. Uso e manutenzione	9
1.1. Campo di applicazione	1	3.1. Pulsanti Salita e Discesa	9
1.2. Responsabilità	1	3.2. Funzione STOP	9
2. Installazione	2	3.3. Posizione preferita (my)	9
2.1. Montaggio	2	3.4. Funzionamento con un sensore Somfy	9
2.2. Cablaggio	3	3.5. Regolazioni supplementari	9
2.3. Messa in servizio	4	3.6. Consigli e raccomandazioni	9
		4. Dati tecnici	10

1. INFORMAZIONI PRELIMINARI

1.1. CAMPO DI APPLICAZIONE

Le motorizzazioni OXIMO40 sono concepite per motorizzare tutti i tipi di tapparella (con e senza cintino rigido, con e senza finecorsa ecc.). L'installatore, professionista di impianti di motorizzazione e di domotica, deve accertarsi che l'installazione del prodotto motorizzato una volta installato rispetti le norme in vigore nel paese di messa in servizio come, nello specifico, la normativa sulle tapparelle EN 13659.

1.2. RESPONSABILITÀ

Prima di installare e di utilizzare la motorizzazione, leggere attentamente questo manuale. Oltre le istruzioni riportate nel presente manuale, rispettare altresì le istruzioni elencate nel documento annesso **Istruzioni di sicurezza**.

La motorizzazione deve essere installata da un professionista di impianti di automazione e domotica, conformemente alle istruzioni di Somfy e alle norme applicabili nel paese in cui avviene la messa in servizio.

È vietato utilizzare la motorizzazione per scopi diversi da quelli descritti nel presente manuale. Tale utilizzo, così come il mancato rispetto delle istruzioni riportate nel presente manuale e nel documento allegato **Istruzioni di sicurezza**, escluderebbe ogni responsabilità di Somfy e annullerebbe la garanzia.

L'installatore deve informare i suoi clienti in relazione alle condizioni d'uso e di manutenzione della motorizzazione e deve consegnare loro le istruzioni d'uso e di manutenzione, oltre al documento allegato **Istruzioni di sicurezza**, dopo l'installazione della motorizzazione. Qualsiasi operazione di assistenza clienti sulla motorizzazione richiede l'intervento di un professionista di impianti di motorizzazione e di domotica.

In caso di dubbi durante l'installazione della motorizzazione, o se risultano necessarie maggiori informazioni, consultare un consulente Somfy o visitare il sito www.somfy.com.

È obbligatorio utilizzare esclusivamente prodotti originali SOMFY.



Consigli di Sicurezza!




Attenzione!




Informazione

2. INSTALLAZIONE

 Il professionista di impianti di motorizzazione e di domotica che esegue l'installazione della motorizzazione deve **obbligatoriamente** conformarsi alle seguenti istruzioni.

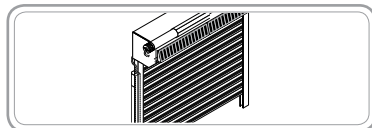
 Non lasciare mai cadere, sottoporre a urti, forare, immergere in liquidi la motorizzazione.

 Installare un punto di comando singolo per ogni motorizzazione.

 **Raccomandazioni per l'installazione**


I tre elementi che compongono il kit Oximo 40 WireFree™ DC RTS devono essere installati dallo stesso lato della tapparella (motore Oximo 40 WF RTS, batteria Somfy, pannello solare Somfy).

- Distanza minima da mantenere tra due motorizzazioni RTS: 20 cm.
- Distanza minima da mantenere tra la motorizzazione Oximo 40 WF RTS e un punto di comando RTS: 30 cm.



2.1. MONTAGGIO

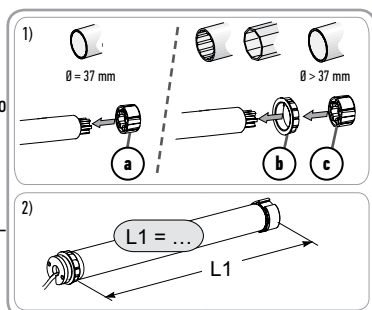
2.1.1. Preparazione della motorizzazione

 Verificare che il diametro interno del tubo sia superiore o uguale a 37 mm.


1) Installare gli accessori necessari per l'integrazione della motorizzazione nel tubo di avvolgimento:

- 0 unicamente la ruota **a** sulla motorizzazione.
- 0 la corona **b** e la ruota **c** sulla motorizzazione.

2) Misurare la lunghezza (L1) tra il bordo interno della testa della motorizzazione e l'estremità della ruota.



2.1.2. Preparazione del tubo

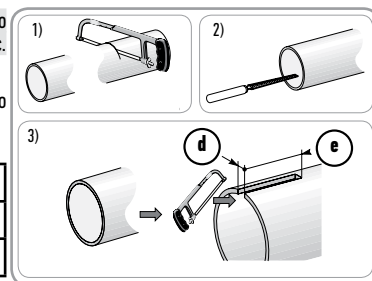
 Installare la motorizzazione in un tubo di avvolgimento con uno spessore minimo di 0,5 mm e con la superficie interna liscia: senza saldature, pieghe, bave, ecc. all'interno del tubo.

1) Tagliare il tubo di avvolgimento alla lunghezza desiderata in funzione del prodotto motorizzato.

2) Sbavare il tubo di avvolgimento ed eliminare i trucioli.

3) Per i tubi di avvolgimento lisci all'interno, praticare una tacca rispettando le quote indicate:

	d	e
Ø 40 x 1	6 mm	8.5 mm
Ø 40 x 1.5	7 mm	8.5 mm




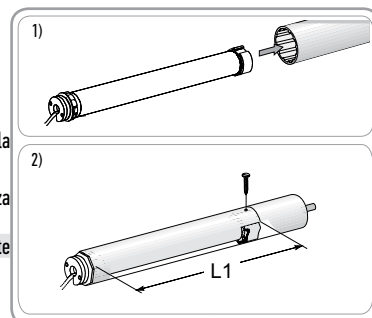
2.1.3. Assemblaggio motorizzazione - tubo

1) Infilare la motorizzazione nel tubo di avvolgimento.

Per i tubi di avvolgimento lisci all'interno, posizionare la tacca intagliata sul dente della corona.


2) Fissare il tubo di avvolgimento sulla ruota con viti o rivetti in base alla lunghezza (L1-5mm).

 Le viti o i rivetti non devono essere fissati sulla motorizzazione ma esclusivamente sulla ruota.

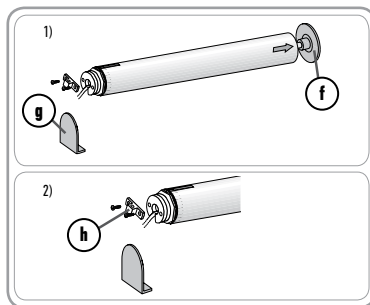


2.1.4. Montaggio dell'insieme tubo - motorizzazione

1) Montare e fissare il gruppo tubo-motorizzazione sul supporto esterno (f) e sul supporto motorizzazione (g):

 Accertarsi che l'insieme tubo-motorizzazione sia bloccato sul supporto calotta. Questa operazione consente di evitare al gruppo tubo-motorizzazione di uscire dal fissaggio del supporto calotta.


2) A seconda del tipo di supporto, avvitare l'adattatore sulla testa del motore.





2.2. CABLAGGIO

 I cavi che passano attraverso una parete metallica devono essere protetti ed isolati da un manicotto o da una guaina.


 Fissare i cavi per evitare il contatto con parti in movimento.

 Se la motorizzazione viene utilizzata all'esterno, e se il cavo di alimentazione è di tipo H05-VVF, installare il cavo all'interno di un condotto resistente ai raggi UV, ad esempio una canalina passacavi.

 Il cavo dell'Oximo 40 WF RTS non può essere smontato. Se è danneggiato, deve essere riparato dal servizio post-vendita Somfy.

 Creare sempre una curva sul cavo di alimentazione per evitare infiltrazioni di acqua all'interno della motorizzazione!

 Lasciare libero l'accesso al cavo d'alimentazione della motorizzazione: deve poter essere sostituito facilmente.

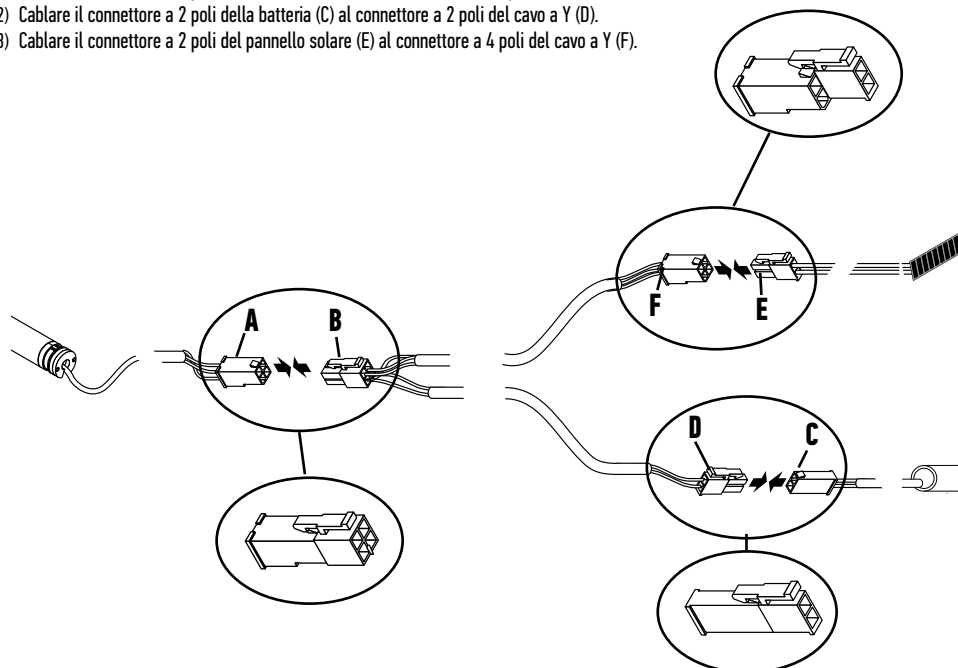
 I cavi e i connettori devono essere protetti dall'avvolgimento della tapparella.

 Somfy raccomanda di sistemare i connettori dietro la parete e di fissare i cavi all'interno del cassetto della tapparella.


1) Cablare il connettore a 4 poli della motorizzazione (A) al connettore a 4 poli del cavo a Y (B).

2) Cablare il connettore a 2 poli della batteria (C) al connettore a 2 poli del cavo a Y (D).

3) Cablare il connettore a 2 poli del pannello solare (E) al connettore a 4 poli del cavo a Y (F).



2.3. MESSA IN SERVIZIO

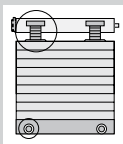
 Prima di procedere alla messa in servizio, verificare se il prodotto è in modalità stand-by premendo il pulsante Salita o Discesa. Se il prodotto motorizzato non risponde, significa che si trova in modalità stand-by (consultare la fase 2.3.5 per riattivarlo).

Identificazione delle fasi da effettuare

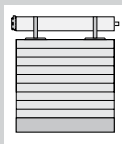
La regolazione dei finecorsa dipende dal tipo di tapparella:

Fase 1: Preregistrazione del punto di comando (2.3.1)

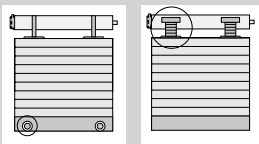
Fase 2: Controllo del senso di rotazione (2.3.2)



Per una tapparella **con** cintini rigidi e **con** stopper



Per una tapparella **senza** cintini rigidi e **senza** stopper





Per una tapparella **senza** cintini rigidi e **con** stopper o **con** cintini rigidi e **senza** stopper

Nessuna regolazione da effettuare: i finecorsa si regolano automaticamente.

I finecorsa alto e basso devono essere regolati in modalità manuale.

I finecorsa alto o basso devono essere regolati in modalità semi-automatica.

 Controllare la robustezza della tapparella e dei relativi equipaggiamenti.

 Per ottenere informazioni sulla compatibilità della motorizzazione rispetto alla tapparella e agli accessori, rivolgersi al costruttore della tapparella o a Somfy.

Fase 3:
Regolazione dei finecorsa in modalità manuale (2.3.4.b)

Fase 3:
Regolazione dei finecorsa in modalità semi-automatica (2.3.4.c)

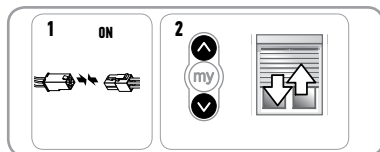
Fase 3:
Regolazione automatica dei finecorsa (2.3.4.a)

Fase 4: Programmazione del punto di comando (2.3.5)

UTILIZZO

2.3.1. Preregistrazione del punto di comando

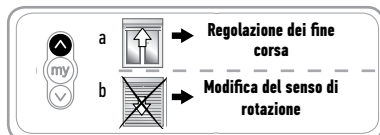
- 1) Collegare la motorizzazione (cap. Cablaggio).
- 2) Premere contemporaneamente i pulsanti **Salita** e **Discesa** del punto di comando: Il prodotto motorizzato esegue un rapido movimento di salita/discesa, il punto di comando è preregistrato nella motorizzazione.



2.3.2. Controllo del senso di rotazione

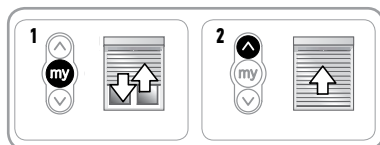
Premere il pulsante **Salita** del punto di comando:

- a) Se il prodotto motorizzato sale (a), il senso di rotazione è corretto: Passare al paragrafo **Regolazione dei finecorsa**.
- b) Se il prodotto motorizzato scende (b), il senso di rotazione non è corretto: Passare alla fase **Modifica del senso di rotazione**.



2.3.3. Modifica del senso di rotazione

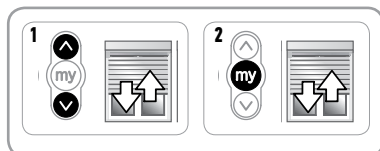
- 1) Premere il pulsante **my** del punto di comando fino al breve movimento di salita/discesa del prodotto motorizzato: Il senso di rotazione è stato modificato.
- 2) Premere il pulsante **Salita** del punto di comando per controllare il senso di rotazione.



2.3.4. Regolazione dei finecorsa

Regolazione automatica dei finecorsa (2.3.4.a)

- 1) Premere contemporaneamente i pulsanti **Salita** e **Discesa** del punto di comando: Il prodotto motorizzato esegue un rapido movimento di salita/discesa.
- 2) Premere il pulsante **my** fino al movimento di salita/discesa del prodotto motorizzato.

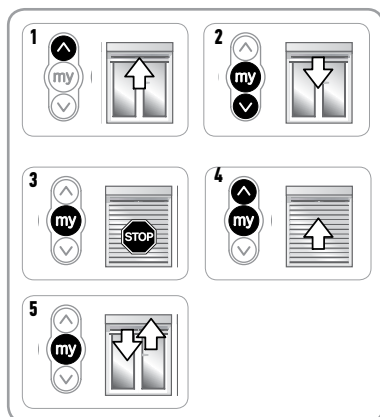


Regolazione dei finecorsa in modalità manuale (2.3.4.b)

I finecorsa possono essere regolati in qualsiasi ordine.

- 1) Portare il prodotto motorizzato nella posizione alta desiderata premendo il pulsante **Salita**.
- 2) Premere contemporaneamente i pulsanti **my** e **Discesa** finché il prodotto motorizzato non parte in discesa.
 - ⓘ Il finecorsa alto è stato memorizzato.
- 3) Premere il pulsante **my** quando il prodotto motorizzato raggiunge la posizione bassa desiderata. All'occorrenza, regolare la posizione del prodotto motorizzato mediante i pulsanti **Salita** e **Discesa**.
- 4) Premere contemporaneamente i pulsanti **my** e **Discesa** finché il prodotto motorizzato non parte in discesa.
 - ⓘ Il finecorsa basso è stato memorizzato. Il prodotto motorizzato sale e si ferma in posizione alta.

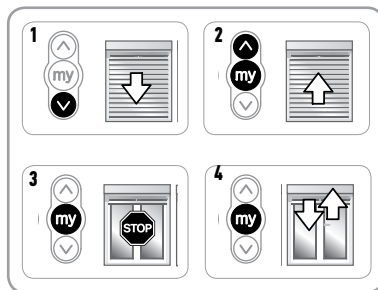
- 5) Per confermare i finecorsa, premere il pulsante **my** del punto di comando RTS fino al breve movimento di salita/discesa del prodotto motorizzato. I finecorsa sono stati registrati.



Regolazione dei fincorsa in modalità semi-automatica (2.3.4.c)

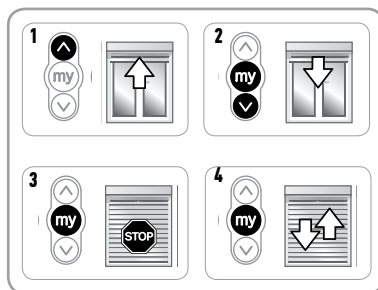
Regolazione fincorsa alto automatico, basso manuale.

- 1) Far scendere il prodotto motorizzato nella posizione bassa desiderata premendo il pulsante **Discesa**.
- 2) Premere simultaneamente i pulsanti **my** e **Salita** fino al movimento di salita del prodotto motorizzato, il fincorsa basso è regolato.
- 3) Premere il pulsante **my** per arrestare il prodotto motorizzato.
- 4) Per confermare i fincorsa, premere il pulsante **my** fino a breve movimento di salita/discesa del prodotto motorizzato.



Regolazione fincorsa alto manuale, basso automatica.

- 1) Portare il prodotto motorizzato nella posizione alta desiderata premendo il pulsante **Salita**.
- 2) Premere simultaneamente i pulsanti **my** e **Discesa** fino al movimento di discesa del prodotto motorizzato, il fincorsa alto è regolato.
- 3) Premere il pulsante **my** per arrestare il prodotto motorizzato.
- 4) Per confermare i fincorsa, premere il pulsante **my** fino a breve movimento di salita/discesa del prodotto motorizzato.



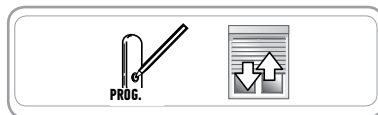
2.3.5. Registrazione del punto di comando

La motorizzazione è in modalità programmazione:

Esercitare una pressione breve sul pulsante PROG del punto di comando da registrare:

Il prodotto motorizzato effettua un breve movimento di salita/discesa.

Il punto di comando è registrato nella motorizzazione.



Se la motorizzazione non è più in modalità programmazione, ripetere la Fase 2.3.1, prima di eseguire la Fase 2.3.5.

2.3.6. Modalità stand-by - Riattivazione della motorizzazione

La motorizzazione Oximo 40 WF RTS può essere messa in stand-by (disattivato) per il trasporto o in caso di immagazzinaggio prolungato. Questo consente di limitare la scarica della batteria ed elimina il rischio di manovre indesiderate.



- Tale funzione è possibile:
- durante i 10 min che seguono la registrazione del punto di comando
 - in seguito a uno scollegamento di 20 s della batteria e un ricollegamento.

i Al momento del disimballaggio del prodotto motorizzato, si procede alla riattivazione della motorizzazione per rendere il prodotto motorizzato operativo.

Modalità stand-by:

Premere simultaneamente i pulsanti **Salita**, **my** e **Discesa** del punto di comando fino al movimento rapido di salita/discesa del prodotto motorizzato. La motorizzazione è «disattivata».

i Se il pannello solare è collegato, occorre coprirlo per garantire la disattivazione della motorizzazione.

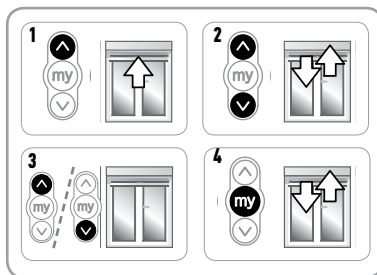
Riattivazione della motorizzazione:

Al momento del disimballaggio del prodotto motorizzato, se necessario (installazione nella penombra) illuminare il pannello solare e premere simultaneamente i pulsanti **Salita** e **Discesa** del punto di comando fino al movimento rapido di salita/discesa del prodotto motorizzato. La motorizzazione è «attivata» e il prodotto motorizzato operativo.

2.3.7. Nuova regolazione dei fincorsa (per i fincorsa regolati in modalità manuale)

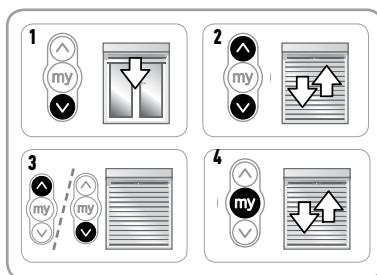
Nuova regolazione del fincorsa alto

- 1) Premere il pulsante **Salita** per portare il prodotto motorizzato fino al fincorsa da regolare nuovamente.
- 2) Premere contemporaneamente i pulsanti **Salita e Discesa** fino al rapido movimento di salita/discesa del prodotto motorizzato.
- 3) Premere il pulsante **Salita** o **Discesa** per spostare il prodotto motorizzato verso la nuova posizione desiderata.
- 4) Per confermare il nuovo fincorsa, premere il pulsante **my** del punto di comando RTS fino al breve movimento di salita/discesa del prodotto motorizzato.



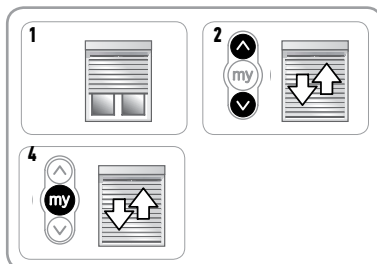
Nuova regolazione del fincorsa basso

- 1) Premere il pulsante **Discesa** per portare il prodotto motorizzato fino al fincorsa da regolare nuovamente.
- 2) Premere contemporaneamente i pulsanti **Salita e Discesa** fino al rapido movimento di salita/discesa del prodotto motorizzato.
- 3) Premere il pulsante **Salita** o **Discesa** per spostare il prodotto motorizzato verso la nuova posizione desiderata.
- 4) Per confermare il nuovo fincorsa, premere il pulsante **my** del punto di comando RTS fino al breve movimento di salita/discesa del prodotto motorizzato.



2.3.8. Modifica del senso di rotazione

- 1) Posizionare il prodotto motorizzato a metà altezza.
- 2) Premere contemporaneamente i pulsanti **Salita e Discesa** fino al rapido movimento di salita/discesa del prodotto motorizzato.
- 3) Premere il pulsante **my** fino al breve movimento di salita/discesa del prodotto motorizzato.



2.4. CONSIGLI E RACCOMANDAZIONI

2.4.1. Domande sull'Oximo 40 WF RTS?

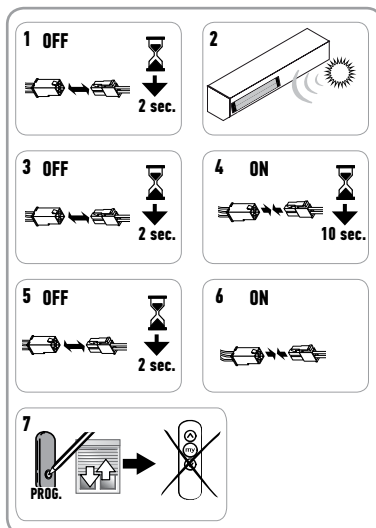
Constatazioni	Possibili cause	Soluzioni
Il prodotto motorizzato non funziona.	Il cablaggio non è corretto.	Controllare il cablaggio e modificarlo, se necessario.
	Il livello della batteria del trasmettitore è basso.	Controllare se la batteria è scarica e sostituirla, se necessario.
	Il punto di comando non è compatibile.	Controllare la compatibilità e sostituire il punto di comando, se necessario.
	Il punto di comando utilizzato non è registrato nel motore.	Utilizzare un punto di comando programmato o programmare questo punto di comando.
Il prodotto motorizzato non risponde all'ordine di riattivazione.	Il prodotto motorizzato non è configurato.	Procedere alla messa in servizio del prodotto motorizzato.

2.4.2. Sostituzione di un punto di comando Somfy perso o guasto

i Questo reset elimina tutti i punti di comando locali, ma sensori, regolatori di finecorsa e posizione preferita vengono conservati.

A) Se la motorizzazione si trova in modalità stand-by (disimballaggio del prodotto motorizzato) occorre effettuare il doppio taglio a livello del collegamento al pannello solare osservando la procedura indicata di seguito.

- 1) Scollegare il pannello solare per 5 s poi ricollegarlo.
- 2) Illuminare il pannello solare.
- 3) Scollegare il pannello solare per 2 s.
- 4) Ricollegare il pannello solare entro 5 s e 15 s.
- 5) Scollegare il pannello solare per 2 s.
- 6) Ricollegamento del pannello solare: il prodotto motorizzato si muove per alcuni secondi. (se il dispositivo si trova in posizione di finecorsa alto o basso, eseguirà un breve movimento di salita/discesa).
- 7) Premere il pulsante PROG del nuovo punto di comando fino al breve movimento di salita/discesa del prodotto motorizzato: il nuovo punto di comando viene programmato e tutti gli altri punti di comando vengono cancellati.



B) Se la motorizzazione è attiva (prodotto motorizzato già in funzione) occorre effettuare il doppio taglio a livello del collegamento alla motorizzazione (connettore a 4 poli A e B vedere **2.2. Cablaggio**) in base alla procedura sopraindicata a partire dalla fase 3.

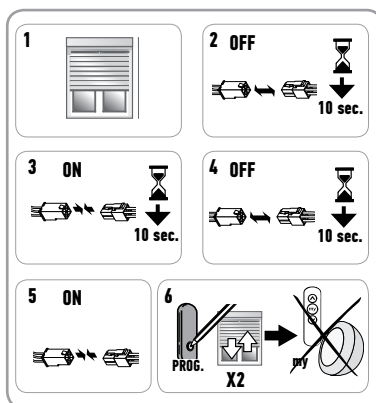
2.4.3. Ritorno alla configurazione originale

i Questo reset cancella tutti i punti di comando, tutti i sensori e tutte le regolazioni dei fine corsa e resetta la posizione preferita (my) del motore.

i Il doppio taglio deve essere eseguito a livello del collegamento alla motorizzazione.

- 1) Posizionare il prodotto motorizzato a metà altezza.
- 2) Scollegare la motorizzazione per 10 s.
- 3) Ricollegare la motorizzazione entro 10 s e 15 s.
- 4) Scollegare la motorizzazione per 10 s.
- 5) Ricollegamento della motorizzazione: il prodotto motorizzato si muove per alcuni secondi. (Se il dispositivo si trova in posizione di finecorsa alto o basso, eseguirà un breve movimento di salita/discesa).
- 6) Premere il pulsante PROG del punto di comando locale Somfy per **≈ 7 s, fino a quando il prodotto motorizzato non esegue due movimenti di salita/discesa** :

La motorizzazione viene reinizializzata nella configurazione originaria.
Riprendere la messa in servizio (vedere capitolo **Messa in servizio**).



3. USO E MANUTENZIONE

 Questa motorizzazione non necessita di alcuna manutenzione

3.1. PULSANTI SALITA E DISCESA

Premendo brevemente il pulsante **Salita** o **Discesa** si attiva la completa salita o discesa del prodotto motorizzato.

3.2. FUNZIONE STOP

Il prodotto motorizzato si sta muovendo.


Premere brevemente il tasto my: il prodotto motorizzato si arresta automaticamente.

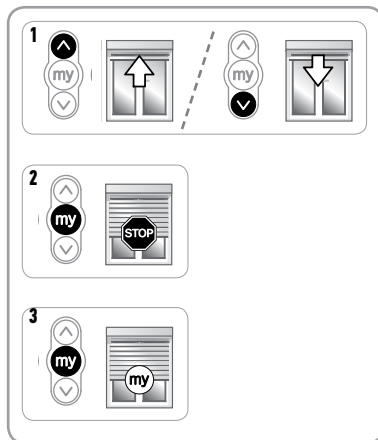
3.3. POSIZIONE PREFERITA (my)

Una posizione intermedia chiamata "posizione preferita (my)" diversa dalla posizione alta e dalla posizione bassa, è programmata in modo predefinito nell'Oximo.

Per usare la posizione preferita (my):

Premere brevemente il tasto my: il prodotto motorizzato inizia a muoversi e si ferma nella posizione preferita (my).

 Per modificare o eliminare la posizione preferita (my), vedere il capitolo "Regolazioni supplementari".



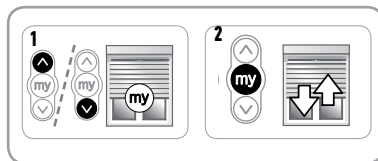
3.4. FUNZIONAMENTO CON UN SENSORE SOMFY

Consultare il manuale corrispondente.

3.5. REGOLAZIONI SUPPLEMENTARI

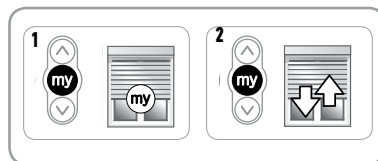
3.5.1. Modifica della posizione preferita (my)

- 1) Posizionare il prodotto motorizzato nella posizione preferita (my).
- 2) Premere **my**, per ≈ 5 sec., fino al breve movimento di salita/discesa del prodotto motorizzato: la posizione preferita (my) desiderata è registrata.



3.5.2. Cancellazione della posizione preferita (my)

- 1) Premere **my**: il prodotto motorizzato inizia a muoversi e si ferma nella posizione preferita (my).
- 2) Premere nuovamente **my** fino al movimento del prodotto motorizzato: la posizione preferita (my) è eliminata.



3.5.3. Aggiunta/Eliminazione di punti di comando e sensori Somfy

Consultare il manuale corrispondente.

3.6. CONSIGLI E RACCOMANDAZIONI

3.6.1. Domande sull'Oximo 40 WF RTS?

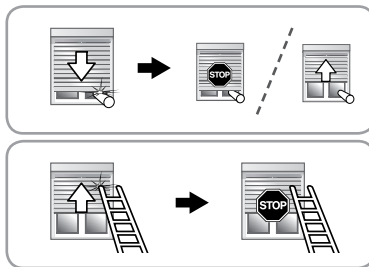
Constatazioni	Possibili cause	Soluzioni
Il prodotto motorizzato non funziona.	Il livello della batteria del trasmettitore è basso.	Controllare se la batteria è scarica e sostituirla, se necessario.

Se il prodotto motorizzato continua a non funzionare, contattare un professionista della motorizzazione e dell'automazione domestica.

3.6.2. Rilevamento di ostacolo

Il rilevamento automatico degli ostacoli permette di proteggere il telo della tapparella e di rimuovere gli eventuali ostacoli presenti:

- Se il telo della tapparella incontra un ostacolo durante la discesa, a seconda della posizione dell'ostacolo:
 - Si ferma automaticamente.
 - Si ferma e risale automaticamente.
- Se il telo della tapparella incontra un ostacolo durante la salita, la tapparella si arresta automaticamente.



3.6.3. Protezione contro il gelo

La protezione contro il gelo funziona come il rilevamento degli ostacoli:

Se il prodotto motorizzato incontra una resistenza, esso si arresta automaticamente per proteggere il telo della tapparella: la tapparella resta nella posizione iniziale.

3.6.4. Protezione della batteria da una scarica eccessiva

Ogni volta che la motorizzazione riceve un ordine di salita o discesa, controlla la tensione della batteria per non scaricarla sotto i 10 V.

Se la tensione della batteria è superiore a 11,5 V: la motorizzazione funziona normalmente.


Se la tensione è inferiore a 11,5 V e superiore a 10 V:

- Premendo il pulsante **Salita**, la tapparella si ferma brevemente durante la salita.
- Premendo il pulsante **Discesa** o **my**, la tapparella non esegue l'ordine ricevuto ma due brevi movimenti nello stesso senso.

Questi comportamenti indicano un basso livello della batteria.

Se la tensione è inferiore a 10 V:

- La tapparella non funziona.

 Grazie al pannello solare, la tensione della batteria salirà nuovamente oltre i 12 V e la motorizzazione riprenderà a funzionare normalmente. Esiste tuttavia una soluzione alternativa per caricare la batteria, grazie al caricabatterie esterno compatibile Somfy.

3.6.5. Sostituzione di un punto di comando Somfy perso o guasto


Per la sostituzione di un punto di comando perso o guasto, contattare un professionista della motorizzazione e dell'automazione d'interni.

4. DATI TECNICI

Alimentazione	12 V DC
Fasce di frequenza e potenza massima utilizzata	433.050 MHz - 434.790 MHz e.r.p. < 10 mW
Temperatura di utilizzo	Da - 20°C a + 60°C
Grado di protezione	IP 44



Il rispetto dell'ambiente è importante. Non gettare via il dispositivo insieme ai rifiuti domestici. Consegnarlo, piuttosto, a un punto di raccolta autorizzato, che provvederà al suo riciclaggio.

 Con la presente, SOMFY ACTIVITES SA, Société Anonyme, F-74300 CLUSES dichiara, in qualità di produttore, che la motorizzazione coperta da queste istruzioni, e utilizzata come indicato nelle presenti istruzioni, è conforme ai requisiti essenziali delle Direttive Europee applicabili e, in particolare, alla Direttiva Macchina 2006/42/CE e alla Direttiva Radio 2014/53/UE.

Il testo completo della dichiarazione di conformità UE è disponibile all'indirizzo Internet www.somfy.com/ce.

Antoine Crézé, responsabile delle omologazioni, per conto del Direttore dell'Attività, Cluses, 06/2018.

SOMFY ACTIVITÉS SA

50 avenue du Nouveau Monde
F-74300 Cluses

www.somfy.com

somfy®

5143962A

